



## CDD-LIVE8, CDD-LIVE12, CDD-LIVE15 レインキット取付マニュアル

### STEP1

スピーカーキャビネットを図のように  
にグリルを下にしておきます。



### STEP2

8つのM6x50mm六角ネジを取り外し  
ます。これらネジは再利用するので  
取っておきます。





# CDD-LIVE8, CDD-LIVE12, CDD-LIVE15 レイキット取付マニュアル

## STEP3

ネジを取り外したら木製の背面パネルを取り外します。



## STEP4

図で示すようなノンIPバージョンのシールを剥がし、キットに付属するIP24対応のシールを貼り付けます。

必要であればシール剥がしを使用してもかまいません。



## STEP5

キットに付属するシリアルナンバー防水シールの裏紙を剥がします。

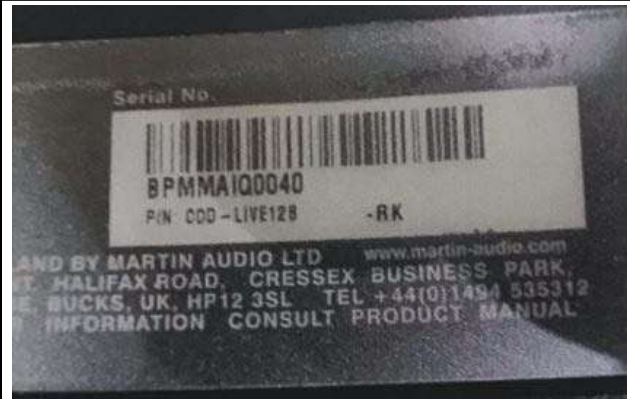




# CDD-LIVE8, CDD-LIVE12, CDD-LIVE15 レインキット取付マニュアル

## STEP6

シリアルナンバーが印刷されているシールの上から防水シールを張り付けます。



## STEP7

キットに付属する木製のレインカウルパネルをスピーカー背面に取り付けます。とっておいたM6x50mmの8本の六角皿ねじを使って止めてください。図のように初めに対角の2点を止めるようにしてください。





# CDD-LIVE8, CDD-LIVE12, CDD-LIVE15 レインキット取付マニュアル

## STEP8

スピーカーキャビネットを裏返して  
グリルが上になるように置きます。



## STEP9

グリルを以下の手順で取り外します。

1. グリルの中心部分をおさえて軽く  
たわませます。



## STEP10

2. そのまま図のようなグリル端の溝  
にマイナスドライバーを差し込み、  
ドライバーの先端を軸に、持ち手部  
分を上方向に持ち上げます。これに  
よりグリルが外れます。





## CDD-LIVE8, CDD-LIVE12, CDD-LIVE15 レインキット取付マニュアル

### STEP11

取り外したグリルを図のように置きます。



### STEP12

キットに付属するグリルスポンジをグリル裏面に敷きます。





# CDD-LIVE8, CDD-LIVE12, CDD-LIVE15 レインキット取付マニュアル

## STEP13

グリルスポンジの上にキットに付属する防水レイヤーを図のように敷きます。  
フラットメッシュの面が下になるように敷いてください。



## STEP14

参考画像1



## STEP15

参考画像2





# CDD-LIVE8, CDD-LIVE12, CDD-LIVE15 レインキット取付マニュアル

## STEP16

キットに付属するM4x10mmの鬼目ナットを用意します。



## STEP17

鬼目ナットを図のようなスピーカーの下部分にある穴に4mm六角レンチを使用して埋め込みます。

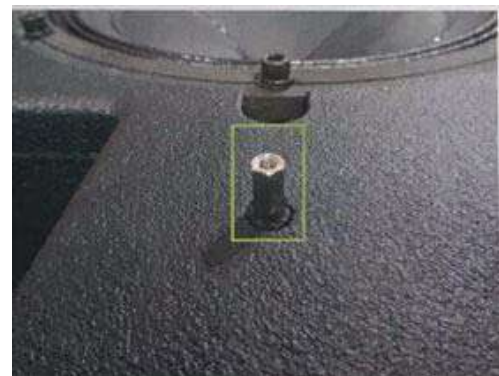
スピーカーによってはこの鬼目ナットがあらかじめ埋め込まれている場合があります。その場合はこの作業は必要ありません。



## STEP18

キットに付属するM4x12mm六角スペーサー(ナイロンワッシャーも付属する場合は併せて)取り付けます。

スピーカーによってはあらかじめM4x20mmスペーサーが取り付けられている場合があります。その場合はこのスペーサーを取り外したうえで上記作業を行ってください。





# CDD-LIVE8, CDD-LIVE12, CDD-LIVE15 レインキット取付マニュアル

## STEP19

六角スペーサーの上に、キットに付属するラバーバンパーを取り付けます。



## STEP20

キットに付属する緩衝テープの裏紙を剥がし、図の部分に貼り付けます。



## STEP21

グリルをキャビネットに取り付けます。

以上で作業は完了です。



**MARTIN AUDIO JAPAN inc.**

〒216-0034 神奈川県川崎市宮前区梶ヶ谷3-1

Tel: 044-888-6765